

cut

ILINDSAY@UMAIL.UCSB.EDU  
MAIN LIBRARY

ATTN: SUBMITTED: 1999-12-30  
PHONE PRINTED: 2006-04-12 10:44:26  
:  
FAX: REQUEST NO REG-10020295  
E-MAI SENT VIA: Manual  
955949

-----  
REG Regular Copy Journal  
-----

TITLE: ill 918378 9 pages  
DELIVERY: E-mail Post to Web: ilindsay@umail.ucsb.edu  
REPLY: Mail:


THIS IS NOT A BILL.

NOTICE: THIS MATERIAL MAY BE PROTECTED BY COPYRIGHT LAW

DS 161 1274

Request Date: 05-APR-2006

Expires at ONE AM on: 12-APR-2006

ILL Number: 

TGQ or OCLC #: 

ILL Number: 955949

TGQ or OCLC #: 918378

Call Number:

ID: USB1

Material Type: Serial

ISBN/ISSN: 0135-0536

Title: Patma-banasirakan handes.  
Istoriko-filologicheskiy zhurnal

UC

Article Author: Yesayan, S. A.

APR 06 2006

Article Title: On the figurines from Lechashen

Vol./Issue: 69()

RECEIVED

Part Pub. Date: 1975

Pages: 253-61

RELAIS TO PATRON

Requester: UCSB Library

APR 10 2006

Address: UCSB Interlibrary Loan, Davidson Library,  
525 UCEN Road, Santa Barbara, CA,  
93106, U.S.A. - UCSB Ariel IP  
128.111.96.251 ; FAX 805-893-5290; Email  
ill@library.ucsb.edu;

Patron ID: 21205453141400

Patron Name: LINDSAY, IAN C (Graduate)

Patron Barcode: 21205453141400

Patron Address: 93101,  
no code

Patron e-mail: ilindsay@umail.ucsb.edu

Patron Phone: nop-hone

Service Level: Normal - Full Search

Service Type: Copy non returnable

Delivery Method: Courier

Max Cost: USD55

Request Note: YES DTD Email:ilindsay@umail.ucsb.edu

Payment Type: IFM

Need by Date:

Verification Source: MEL.VY1-UCLinks-RLG:RAI

Copyright Compliance: CCL

SCANNED

APR 12 2006

Ariel  
Relais # 10020295  
By: BA

կրողները եղակի էին, իսկ այսօր կարելի է հանգիտել միայն կանանց տարազի ստանձին բազիկացուցիչ մասերը կրողներին:

Ապարանի շրջանի ժողովրդական տարազն իր բնորոշ կողմերով համապատասխանում էր բնակչության գրագիտներին, սոցիալ-տնտեսա-

կան վիճակին, աշխարհագրական-կլիմայական պայմաններին և նյութական մշակույթի մշակութային արժանիքի հետ միասին կարևոր աղբյուր է սովյալ շրջանի պատմության հարցերի լուսաբանման համար:

Ն. ԱՎԳՅԱՆ:

## О СТАТУЭТКАХ ИЗ ЛЧАШЕНА

За последние годы в Армении обнаружено большое количество каменных, глиняных и металлических статуэток людей и различных животных, датируемых с эпохи неолита до античного времени. К числу их относятся: каменная статуя медведя в энеолитическом поселении Техут, глиняные фигурки людей, быков и других животных, модели повозок в раннебронзовом поселении Арич, статуэтки быков и людей того же времени в Шенгавите, Мохраблуре и Арарате, многочисленные позднебронзовые каменные идолы и бронзовые фигурки животных из Яйджн, Мецамора, Навура, Лчашена, Артика, Толорса и других мест. К этому кругу изделий относятся также замечательные бронзовые статуэтки людей и животных из Паравакара, Айрума, Норашена, Астхи-блур и т. д.

Эти находки вызывают большой интерес, поскольку они являются не только прекрасными произведениями, но и ценными источниками для изучения верований древних жителей Армянского нагорья.

Ниже мы остановимся на группе статуэток из позднебронзовых курганов Лчашена, датируемых XIV—XIII вв. до н. э. Эти курганы в 1956—1973 гг. изучались археологической экспедицией Института археологии и этнографии Академии наук Армянской ССР.

Рассматриваемые изделия состоят из прекрасно сохранившихся моделей колесниц, фигур оленей, быков, коз, птиц и т. д. Несмотря на совершенно различные фигуры и образы скульптур, у них много общих черт. Основное, что объединяет скульптурные изделия и металлопластику Лчашена,— это реальность образов, стремление мастеров-литейщиков найти самое характерное в изображаемом образе: мощь и силу быка, легкость и грациозность оленя, стройную шею и заостренный клюв у птиц, бородачу у коз и т. д. Таким образом,

стремление найти главное, основное становится практикой, характерной не только для древних мастеров из Лчашена, но и Артика, Паравакара и других мест, причем нужно учесть, что все эти предметы отличны только один раз по восковой модели, которая после отливки ломалась для извлечения статуэток.

Скульптура Лчашена, стилистически сближаясь с аналогичными изделиями из других памятников Армянского нагорья и соседних стран, является особым, очень богатым комплексом, имеющим наряду с общими и свои характерные черты. Они отличаются своим реализмом, изготовлены из грубого металлического шлага, и лишь небольшое количество статуэток изготовлено из чистой бронзы, а отдельные экземпляры обтянуты тонкой золотой пластиной. Эти изделия украшали дышло или часть повозки из Лчашена точно так же, как это имело место в Уре и других культурных центрах Древнего Востока<sup>1</sup>.

Лчашенские находки, являющиеся образцами древней металлопластики, без сомнения, не использовались и при жизни их владельцев—племенной знати Лчашена, украшая их покои и молельни, боевые колесницы и повозки. Эти изделия по своему типу и назначению делятся на следующие группы.

*Изображения коз* представлены небольшой группой из четырех фигур. Аналогичные фигуры имеются также на якоробразной подставке одной из скульптур быков. Животные изображены стоящими как бы на вершине скал, приподняв голову на вытянутой шее, выпрямив передние и чуть согнув задние ноги, готовые в любой момент совершить прыжок. У них приподнятый крут, вогнутая спина и небольшая голова,

<sup>1</sup> См. П. Ф. Флятнер, Культура и искусство Двуречья, Л.—М., 1958, стр. 123.

увенчанная острыми рогами. Лишь у одной фигуры небольшим шишковидным выступом отмечен куцый хвост (табл. I, 3).

Статуэтки животных отлиты схематично, без подчеркивания глаз, бровей, рта и т. д., но в обязательном порядке с небольшой бородкой, как наиболее характерным признаком коз. У всех рассматриваемых скульптур, начиная от шеи до задних ног, вдоль грудки и живота имеется сквозная прорезь. В пустотелые фигуры заложены металлические шарики, которые при движении издавали мелодичный звон (для отпугивания «злых духов»).

Фигуры коз из Лчашена не единственные находки рассматриваемой поры в Армении. Замечательные статуэтки этих животных известны из раскопок в Геташене<sup>2</sup> и Артике<sup>3</sup>.

Кроме литых фигур, изображения коз известны на многих изделиях. Так, из Артика происходит бронзовая диадема, украшенная чеканными изображениями козла, окруженная спиралевидными завитками и свастикой, то есть символами неба и солнца<sup>4</sup>. Гравированные изображения коз имеются на бронзовых мечах из Хаштарака<sup>5</sup>, Кировабада<sup>6</sup>, бронзовых поясах из Калакента, Шамхора<sup>7</sup>, керамических сосудах из Артика, Дилиджана, Астхи-блур<sup>8</sup> и ряда других мест. Интересно отметить, что изображение

коз здесь зачастую выступает в сопровождении свастик, хищников, змей, треугольников и оленей, что, по меткому замечанию Б. Б. Пиотровского, указывает на верхнее небо (свастика и птица), воду, нижнее небо (змея), а треугольники (горы) и фигуры оленей и козлов — внутреннюю зону<sup>9</sup>. По-видимому, такое же значение имеют изображения на указанном сосуде из Астхи-блур, где имеются изображения свастики, коз и звезды, то есть символы солнца (свастика), внутреннего мира (коз) и неба (звезда). В связи с этим интересно отметить, что из Джемдет-Насра известен сосуд с изображением звезды — шумерийской идеограммой, служившей для изображения божества<sup>10</sup>.

*Изображения оленей.* В коллекциях рассматриваемых изделий своей выразительностью и профессиональным мастерством древних ваятелей-литейщиков особое место занимают скульптуры оленей, выполненные в двух совершенно разных интерпретированных изделиях.

Первая из этих скульптур, отлитая из бронзы, стоит на якоробразной подставке, украшенной клиновидными сквозными отверстиями<sup>11</sup>. Фигура соединена с подставкой посредством яблочка и свободно вращается вокруг своей оси. Олень изображен стройным, спокойно стоящим, с высоко поднятой горделивой головкой, увенчанной ветвистыми рогами. Прекрасно видны стройные ноги, высокая шея, упитанное туловище с коротким обручком хвоста. В этой фигуре, в отличие от ранее описанных, отмечены и некоторые детали — торчащие уши, небольшие круглые глаза, чуть приоткрытый рот, от которого отходит кольцевой выступ. На боках ее имеются сквозные клиновидные отверстия, а внутри — шарики, издающие при движении мелодичный звук (табл. I, 2).

Вторая фигура имеет совершенно иное художественное выражение. Она отлита не из бронзы, а из шлака. Небольшая фигурка

<sup>2</sup> См. Е. Лалаян, Раскопки курганов в Советской Армении, Ереван, 1931, рис. 197.

<sup>3</sup> См. Т. С. Хачатрян, Материнская культура древнего Артика, Ереван, 1963, стр. 137, табл. 30.

<sup>4</sup> Раскопки Т. С. Хачатряна. Материалы не опубликованы.

<sup>5</sup> См. С. А. Есаян, Г. А. Оганесян. Каталог археологических предметов Дилижанского краеведческого музея, Ереван, 1969, стр. 11, табл. XVII.

<sup>6</sup> Инвентарь Государственного исторического музея Армении (Инв. ГМА), № 2319/1.

<sup>7</sup> См. Б. Б. Пиотровский, Археология Закавказья, Л., 1949, стр. 93—94.

<sup>8</sup> См. Т. С. Хачатрян, указ. работа, стр. 128, рис. 15; А. О. Мнацаканян, Раскопки погребений в селении Головино, Труды ГМА, V, Ереван, 1959, рис. 23; С. А. Есаян, Астхи-блурский могильник. «Вестник общественных наук АН Арм. ССР», 1968, № 6, стр. 83.

<sup>9</sup> См. Б. Б. Пиотровский, Археология Закавказья, стр. 93—94.

<sup>10</sup> См. Г. Чайлд, Древнейший Восток в свете новых раскопок, М., 1956, стр. 209.

<sup>11</sup> См. А. О. Мнацаканян, Древние повозки из курганов бронзового века у озера Севан, «Советская археология», 1960, № 2, рис. 17.

олени изображена стоящей на высокой якоробразной подставке, украшенной клиновидными выемками. Концам якорей придана форма сильно стилизованных птичьих головок. Фигура оленя, присоединенная к подставке посредством яблочка, свободно вращается вокруг своей оси (табл. I, 1). Животное изображено как бы в динамике стремительного движения — чуть подогнуты передние ноги, горделивая голова приподнята, а могучие ветвистые рога слегка откинута назад. У него небольшое тулово с высоко приподнятым крупом. На груди и боках животного проделаны круглые и клиновидные отверстия. В отличие от первой фигуры, выполненной с большим мастерством и изяществом, с подчеркиванием отдельных деталей, рассматриваемая статуэтка выполнена более стилизованно. Несмотря на небольшие размеры, она вблизи кажется несколько тяжеловесной, но хорошо обозревается издали: виден подчеркнутый лишь в характерных чертах силуэт.

Лчашенские статуэтки оленей относятся к числу редко встречаемых изделий древнего ваяния, но они не единственные образцы. Близкие по времени и облику фигуры оленей известны из Толорса<sup>12</sup>, Лагодехи, Кахетии<sup>13</sup>, северо-западного Ирана<sup>14</sup>, Аладжа-Уюка<sup>15</sup> и т. д. В культовом отношении очень интересны статуэтки из Лагодехи и Аладжа-Уюка, украшенные изображениями свастик, двойными кольцами и крестом, то есть символами неба и солнца. Эти находки восполняют наши представления об аналогичных статуэтках оленей из Лчашена и подчеркивают их связь с культом неба, солнца, влаги и плодородия с ранее имеющимися представлениями об оленях, символизирующих молнию-грозу-плодородие.

<sup>12</sup> См. А. О. Мнацаканян, Находки предметов бронзового века в селении Толорса (в Зангезуре) Армянской ССР, КСИИМК, вып. 54, 1954, рис. 2.

<sup>13</sup> См. С. А. Есаян, А. О. Мнацаканян, Находки новых бронзовых статуэток в Армении. «Советская археология», 1970, № 2, стр. 116.

<sup>14</sup> См. William Sullivan, The Medes and Persians, табл. 13-15.

<sup>15</sup> См. Seton Lloyd, Early Highland Peoples of Anatolia, London, рис. 8.

*Изображения быков.* Как и статуэтки оленей, они являются одним из самых выразительных изделий древних мастеров-литейщиков Лчашена. Здесь мы имеем три таких изделия, которые можно подразделить на два типа.

К первому относятся две крупные объемные скульптуры, закрепленные к колонкам-основаниям<sup>16</sup>. Одна из этих статуй помещена на якоробразной колонке, концы которой украшены двумя статуэтками коз, ничем не отличающимися по манере выполнения и интерпретации от вышеописанных статуэток коз (табл. I, 4). Сама фигура быка массивная, изображена с удивительным реализмом, скупыми и выразительными очертаниями. У животного маленькая голова с короткими крутыми рогами, посаженная на могучую шею, которая плавно переходит в тулово. Следует отметить, что фигура в целом не расчленена — форма груди, шеи, спины, ног незаметно переходят одна в другую. У животного приземистая фигура с короткими ногами и небольшим коротким хвостом. Вторая скульптура трактована в несколько ином плане. Здесь, наряду с меньшими размерами всей скульптуры, фигура быка кажется более крупной. У него удлиненные ноги, более крупная морда, большие рога. Концы якоробразной подставки украшены стилизованными изображениями птичьих голов (табл. I, 6).

Последним предметом из этих изделий является небольшое навершие в виде почти квадратной бычьей головы. У него четко отмечены круглые рельефные глаза, рот, поздри и короткие крутые рога.

Объемные бронзовые статуэтки быков в Армении известны также из более поздних времен. Это — фигурки быков и зебр, найденные в Айруме<sup>17</sup> и Нижнем Талише<sup>18</sup>.

В отличие от объемных фигур сравнительно в большом количестве встречаются отдельные головки быков в виде наверший, деталей мебели и утвари или ручек сосудов. К числу их относятся навершия жез-

<sup>16</sup> См. А. О. Мнацаканян, Древние повозки из курганов бронзового века..., рис. 15, 16.

<sup>17</sup> См. С. А. Есаян, А. О. Мнацаканян, указ. работа, рис. 4.

<sup>18</sup> ГМА, инв. № 1280.

лов из Толорса<sup>19</sup> и Ачадзора<sup>20</sup>, многочисленные ручки бронзовых котлов, украшенные бычьими головками (из Вапа, Алишара, Гуци, Кармир-блур и ряда других мест<sup>21</sup>).

Необходимо отметить, что глиняные головки быков встречаются и на керамических изделиях раннежелезной поры, в частности, из Кармир-блур, Двина и ряда других мест. Подобное развитие орнаментики, украшений, особенно скульптуры быка, объясняется его символикой — бога неба, луны, плодородия и астрального культа<sup>22</sup>. Не случайно в урартском пантеоне бык выступает вместе с богом войны, бури и водной стихии — Тейшебой, прекрасные изображения которого, стоящего на быке, сохранились на бронзовом поясе из Кармир-блур и на рельефе из Адильджеваза<sup>23</sup>.

*Изображения птиц.* В комплексах скульптур из лчашенских курганов больше всего имеется статуэток птиц (31 фигура), которые по внешнему оформлению и назначению можно подразделить на несколько условных групп.

К *первой группе* можно отнести девять фигур птиц, сидящих на невысоких якоревидных подставках. Эти статуэтки (кроме одной бронзовой, украшенной гравированными линиями) изготовлены из шлака. Они прекрасно обзораются издали, когда виден лишь силуэт, но вблизи не так красочны, как бронзовые. В этой группе семь статуэток изображают крупных птиц с длинными расширяющимися хвостами, округлым торсом, длинной шеей, небольшой головой, с крупным, иногда коротким, кривым клювом. Рты четко очерчены линией, идущей вдоль клюва. У части фигур подчеркнуты глаза с выемкой в центре, где, по-видимому, была инкрустация из цветных камней. Крылья у многих статуэток отмечены полукруглыми рельефными высту-

пами, иногда подчеркнутыми дополнительной прорезью на груди птиц и с шариками внутри тулова. Все эти фигуры соединены с якоревидными подставками посредством яблочка-шарнира и свободно вращаются вокруг своей оси. Эти подставки украшены сквозными клиновидными отверстиями. У статуэтки из кургана № 1 (ГМА, инв. № 2007/22) лопасти якоревидной подставки украшены сильно стилизованными изображениями лягушек с четко отмеченным крупным ртом, круглыми выпуклыми глазами, размещенными почти на затылке лягушки (табл. I, рис. 5, табл. II, рис. 1).

Эта группа статуэток птиц представляет собой навершия, украшавшие части повозок. У всех птиц сливающиеся сплуты тела и голов, плавно изогнутые шеи с заостренными или хитно закругленными клювами и разными хвостами.

Такого типа статуэтки в Армении были обнаружены и в других местах. К их числу относятся две крупные фигурки птиц из села Ацарат<sup>24</sup>, почти полностью повторяющие формы лчашенских скульптур. Одна из них представляет полую фигуру гуся или утки, а другая — не водоплавающая (по-видимому, угод), с длинным клювом и хохлом на голове. Еще одна группа подобных птиц обнаружена при раскопках Лори-берда. Здесь обнаружены три фигуры птиц с длинными хвостами, с прямой или округлой шеей, увенчанной небольшой головой с длинным клювом<sup>25</sup>.

*Вторую группу* составляют 11 птиц-подвесок из кургана № 2 Лчашена. Фигуры изображают «сидящих» птиц, так как у них не отмечены лапки. У всех фигурок округлое тулово, длинный, округлый в конце хвост, высокая шея и небольшая голова с удлиненным или тупым клювом. У всех фигур четко выделяются глаза. Нижняя часть тулова и крылья у части фигур украшены овальными или круглыми сквозными отверстиями. Все фигурки снабжены небольшими колечками для подвешивания.

Близким по времени аналогом являются

<sup>19</sup> См. А. О. Мпачакапяи, *Находки предметов бронзового века в селении Толорс*, рис. 1.

<sup>20</sup> ОАК за 1894 г., стр. 17, рис. 12.

<sup>21</sup> См. Б. Б. Пиотровский, *Искусство Урарту*, Л., 1962, стр. 44.

<sup>22</sup> См. Б. Б. Пиотровский, *Археология Закавказья*, стр. 97.

<sup>23</sup> См. Б. Б. Пиотровский, *Ванское царство*, стр. 225.

<sup>24</sup> См. А. А. Мартиросян, *Армения в эпоху бронзы и раннего железа*, Ереван, 1964, стр. 110.

<sup>25</sup> См. В. Ф. Лезин, *Историко-филологический журнал*, 1972, № 2, рис. 1.

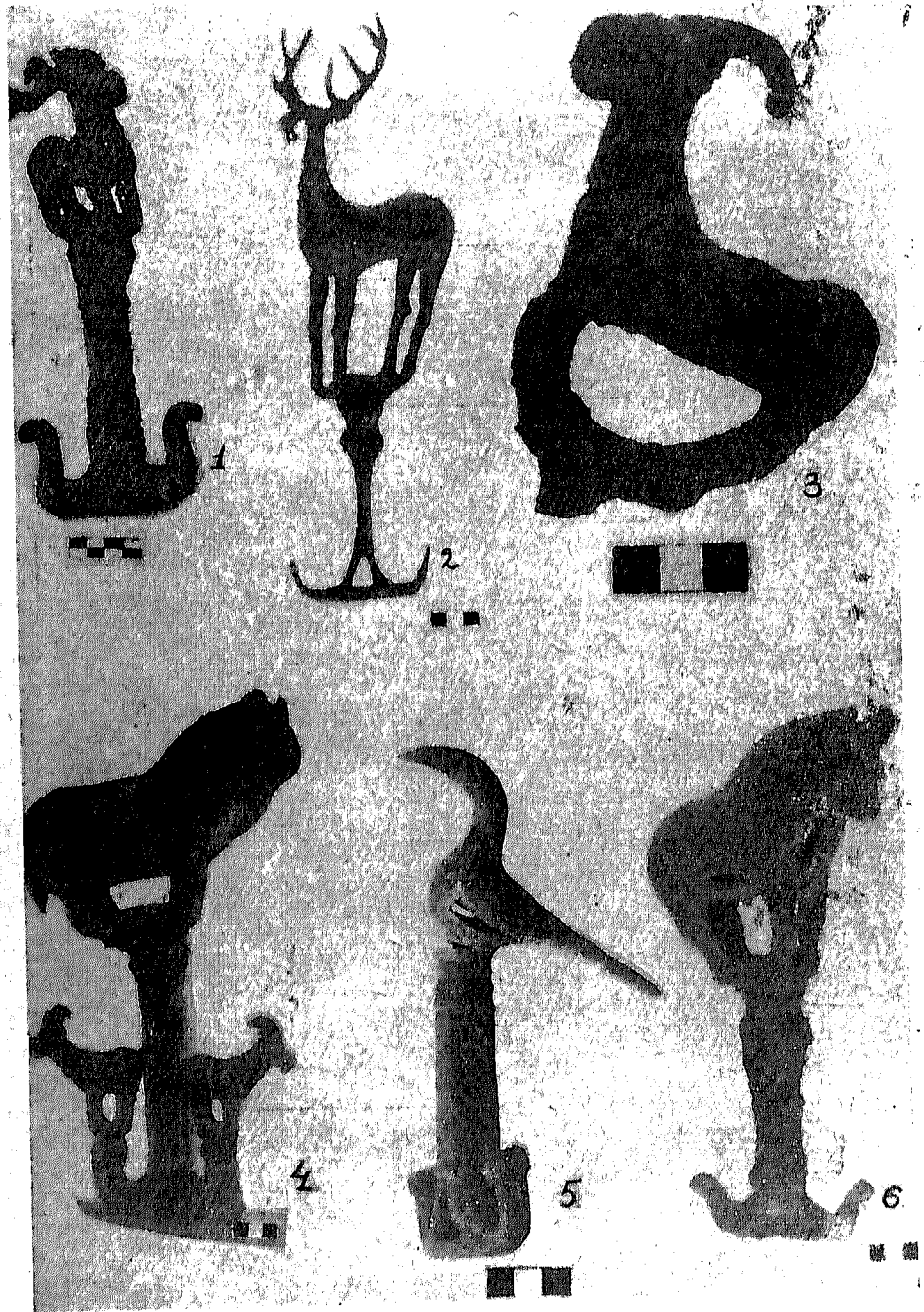


Таблица I.

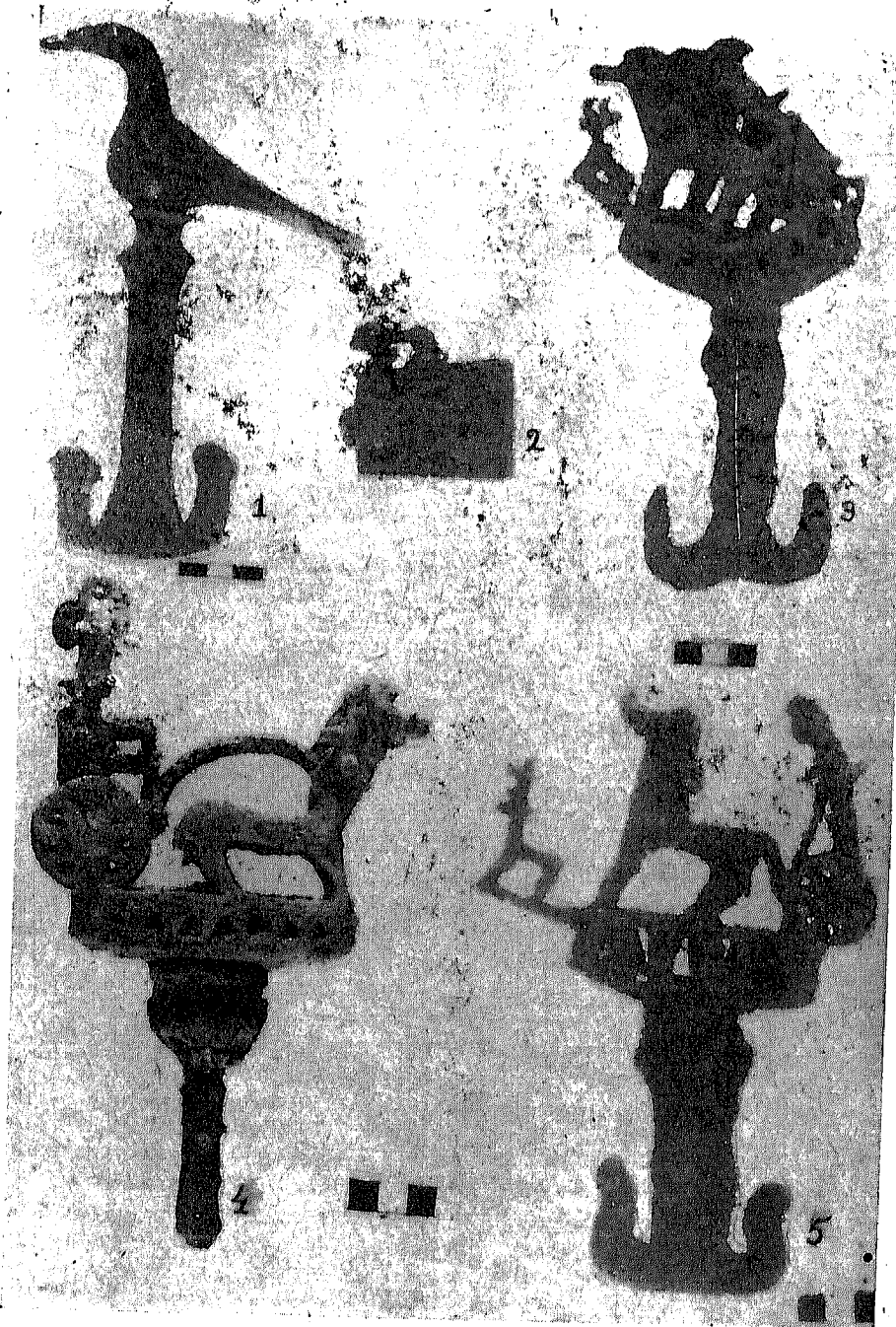


Таблица II.

фигурки из артинского могильника<sup>26</sup>, а также более поздние фигурки птиц из Н. Баязета, Редкин-лагеря, Дилиджана, Астхидбура, Зангезура, Шамшадина и других памятников, являющиеся необходимым атрибутом богатых захоронений Армении и Закавказья эпохи поздней бронзы и раннего железа.

*Третья группа* лчашенских фигурок птиц представлена тремя бронзовыми статуэтками из погребения № 8. Все они по форме напоминают птицы-подвески, но более крупные, и, не имея колец для подвешивания, вероятно, стояли на каких-то горизонтальных плоскостях. У них у всех крупный торс, короткий обрубленный хвост и короткая шейка. Голова крупная с удлинено округлым клювом.

*Четвертую группу* составляют девять птиц, изготовленных из глины. Эти фигурки, найденные вместе с трехцветной керамикой из погребения № 8, датируются XVII—XVI вв. до н. э. Они выделяются своей стилизацией, необычайной лаконичностью и выразительностью форм и, без сомнения, являются прототипами бронзовых изделий. Все статуэтки изображают водоплавающих птиц, у которых небольшое округлое туловище, длинная вытянутая шея, увенчанная небольшой головой, без подчеркивания каких-либо деталей. Шейки и головы всех фигурок окрашены в красный или розовый цвет. Несколько отличается лишь одна фигурка (ГМА, инв. № 2009/210), которая трактована не спокойно плывущей, как остальные птицы. У нее посредством накладных полуприподнятых крыльев создано впечатлительное одиноко мячущейся вслед за стаей птицы.

Близкими по времени и стилю аналогами водоплавающих птиц являются их изображения на расписных сосудах эпохи средней бронзы из Трпалети<sup>27</sup>, Гарни, Абовяна<sup>28</sup>, Кирги, Н. Геташена, Камо и других мест.

*Изображения львов.* В комплексах лчашенских курганов имеются также три статуэтки льва. Две из них припаяны к ажур-

ным навершиям частей мебели. Хищники изображены с подогнутыми ногами. У них крупные головы с торчащими ушами, четко отмеченными глазами, поздрыми и пастью. У обоих животных, по-видимому, отлитых в одной форме, длинный торс со свисающим хвостом, кончик которого закруглен петлей (табл. II, 2). Третья фигура льва помещена на небольшой подставке, в центре которой возвышается голова хищника, обтянутая тонкой золотой пластинкой. У него разинута пасть, тонкими штрихами нанесены брови, глаза и ноздри. Точечными углублениями изображена косматая грудь и грива.

Близким по стилю и времени аналогом ко львам первой группы является объемная фигура льва, завершающая ножны кинжала из раскопок Е. Лалаяна в Н. Баязете. Более поздние объемные фигуры хорошо известны в урартском искусстве<sup>29</sup>.

*Изображения лягушек* имеются на ряде предметов, сопровождающих изображения других животных. Так, на вышеуказанных ажурных навершиях с фигурками львов в лицевой части припаяны фигурки лягушек, обращенные головами к львам. Обе фигурки изображают сидящих лягушек с открытым ртом и выпуклыми глазами. Туловище их украшено трехрядной образной линией. Подобные же изображения лягушек, как уже отмечалось, имелись на якоревидных подставках птиц.

Среди статуэток Лчашена имеется еще одна полуфигура лягушки, изготовленная из золота. Она изображена в сидящей позе, с крупными выпуклыми глазами и чуть открытым ртом. Вдоль округлого туловища и по середине спины проходят двойные линии крупной зерни, образуя нарядное дополнение к телу<sup>30</sup>.

Характерно, что лягушка, символизирующая воду и плодородие, выступает вместе со львом — символом солнца — и птицей, символизирующей небо.

Хотя рельефных изображений лягушек этого времени не имеется, интересно отметить замечательное изображение лягушки и

<sup>26</sup> См. Т. С. Хачатрян, Материальная культура древнего Артика, стр. 25.

<sup>27</sup> См. Б. А. Куфтин, Археологические раскопки в Трпалети, Тбилиси, 1941, табл. XXXI.

<sup>28</sup> См. Э. В. Хачадян, Гарни, вып. IV, табл. VI, VIII, рис. 88.

<sup>29</sup> См. Б. Б. Пиотровский, Ванское царство, стр. 225; его же, Искусство Урарту, стр. 44.

<sup>30</sup> См. А. О. Мнацаканян, Лчашенские курганы, КСНИМК, вып. 85, 1961, рис. 24.

виде сердоликовой бусины из Лчашена (ГМА, инв. № 2049/447) и из 446-го погребения Артика, где найден небольшой амулет-подвеска из пасты молочного цвета<sup>31</sup>. У нее четко очерченный рот и выпуклые глаза, а задние ноги подчеркнуты в виде приподнятых линий. По всей длине тулова проходит прорезная линия, напоминающая соответственный орнамент лчашенской статуэтки.

Наиболее интересной группой лчашенских изваяний являются модели боевых колесниц<sup>32</sup>. Первая из них, обнаруженная в кургане № 1, имеет легкий кузов, укрепленный на прямоугольной прорезной площадке с массивным штырем снизу (табл. II, 4). Кузов, закрытый с трех сторон высокими прорезными бортами, оставляет открытой четвертую, заднюю сторону.

В кузове стоят два воина в высоких гребенчатых шлемах. Одной рукой они держатся друг за друга, а другой—за шлемы. В центре задка кузова помещен выступ, ухватившись за который воины могут вскочить на колесницу во время движения. Колеса массивные с 8-ью спицами, дышло сильно изогнутое. Колесница запряжена двумя конями под ярмом. На ярме по сторонам каждого коня прикреплено по птице.

Вторая модель колесницы в основном повторяет форму первой, отличаясь от нее лишь некоторыми деталями. Она стоит на такой же прорезной подставке, прикрепленной, в отличие от первой, не к штырю, а к якоробразной подставке, концы которой украшены сильно стилизованными птичьими головками (табл. II, 5). Колеса с 7-ью и 8-ью спицами. Колесница имеет открытый кузов и изогнутое дышло, в которое посредством ярма выражены две стилизованные лошади, с высоко приподнятыми шеями с развевающимися гривами и вздернутыми мордами, чем создается впечатление бешено мчащихся животных. На ярме в месте присоединения к дышлу прикрепле-

на небольшая фигурка птицы. Перед колесницей изображена мчащаяся фигура оленя, за которой гонятся стоящие в кузове воины, ухватившиеся за стойку передней части кузова. Воины изображены с вытянутыми вперед руками. На голове одного из них гребенчатый шлем, у второго, видимо, возникшего — небольшая круглая шапочка. Оба воина вооружены кинжалами.

Третья модель колесницы также стоит на площадке с якоробразной подставкой. У нее такой же, как у первой колесницы, кузов с высокими бортами, защищающими двух воинов, стоящих в кузове, с трех сторон. Однако у нее прямое дышло и облегченные колеса с 6-ью спицами (табл. II, 3). Впереди лошадей, также запряженных в ярмо, помещена фигура оленя, изображенного в стремительном беге, что создает впечатление преследуемого животного. Скульптору, без сомнения, удалось изобразить хорошо известную по древневосточным изображениям сцену охоты. В качестве примера можно вспомнить один из рельефов Малатии, где резчику удалось точно передать в камне стремительное преследование воинами-колесничными бегущего оленя. Это изображение близко к лчашенским моделям не только иконографически, но и по времени и является прекрасным творением хурритских мастеров<sup>33</sup>.

В Армении имеются находки и других моделей колесниц, к числу которых относится близкая по времени и трактовке замечательная модель из Лори-берда<sup>34</sup> и несколько поздняя—из Паравакара<sup>35</sup>. Близкие сюжеты имеются и на местных гравированных поясах из Ахталы, Лчашена, Хачбулата, Астхи-блур и других мест, где наряду с охотничьими сценами даны и культовые сцены. На них изображены божества солнца, грома, молнии, неба и т. д., которые зачастую выступают в птичьих или львиных масках, в сопровождении боевых колесниц (известно, что согласно представлениям древних, солнце совершало свой небесный круговорот на колеснице, запряженной огненными конями или бы-

<sup>31</sup> Раскопки Т. С. Хачатрян. Материалы не опубликованы.

<sup>32</sup> См. А. О. Мнацаканян, Раскопки курганов на побережье оз. Севан в 1956 году, «Советская археология», 1957, № 2, рис. 8: его же, Древние повозки из курганов бронзового века..., рис. 5, 7; С. А. Есаян, Оружие и военное дело древней Армении, Ереван, 1962, стр. 139.

<sup>33</sup> Н. Ф. Флитнер, указ. работа, стр. 241.

<sup>34</sup> Раскопки С. Деведжян. Материалы не опубликованы.

<sup>35</sup> С. А. Есаян, А. О. Мнацаканян, указ. работа, рис. 1.

кам). На описываемых нами колесницах, на дышлах запряженных коней имеются птичьи статуэтки. Как известно, птица— символ неба, а кони, впряженные в колесницы, считались небесными созданиями.

Рассматриваемые статуэтки из Дчашена являются продуктом широко распространенного вида искусства скульптурного валяния, связанного с культовыми представлениями аборигенов Армянского нагорья. Все они, кроме глиняных, отливались в утрачиваемых формах восковых моделей. Это является доказательством того, что древние мастера-литейщики отливали свои изделия не для широкого рынка, а по заказам племенной знати. При этом статуэтки показывают прекрасное знание мастерами как реальных образов, так и культовых представлений своего времени.

Приведенные аналоги дчашенских статуэток из ряда других мест Армении и сопредельных стран показывают, что эта культура не была обособленной, сложившейся только в Армении; она была широко распространена в Передней Азии, Иране, За-

кавказье, Северном Кавказе и т. д. и своими корнями уходила в глубь веков. В более раннее время глиняные статуэтки или наскальные изображения с подобными сюжетами известны еще с неолитического времени. Понятно, что мы не ставили равенства между этими периодами в смысле развития производственных отношений, способов изготовления и т. д., однако общее значение культового осмысления, несмотря на разность образов, имеется. Железные глиняные статуэтки неолитической или раннебронзовой поры имеют для древних земледельцев то же культовое значение символов воспроизводства плодородия, как и аналогичные статуэтки позднебронзовой эпохи и раннежелезной для скотоводов и земледельцев этого периода, хотя не вызывает сомнений, что ритуальные образы здесь уже не могут быть общими. То же самое значение приобретают фигуры быков или оленей, связанные с культом плодородия и мощи, а также с космическими представлениями.

С. ЕСАЯН, А. МНАЦАКАНЯН